



# 16. december



## UNDERVISNINGSFORSLAG

Læs dagens afsnit i Mors juleønske.  
Sæt dagens klistermærke på.  
Placer Malergården på kortet.  
(Se plakat på side 6).

## JULETRADITIONER eller HENRIK SWANE

### Fælles:

#### Juletraditioner

Maria tænker over, at nogle har andre juletraditioner end hende selv, men der er også nogle, der slet ikke holder jul og ikke har juletraditioner. Hvordan er det i jeres klasse? Hvilke juletraditioner har I? Har nogle af jer traditioner i juleferien, selvom I ikke er kristne?  
Skriv op på tavlen.

#### Henrik Swane

Fortæl om Malergården og Henrik Swane. (Se baggrundsviden til læreren). Kender nogle af eleverne til stedet og maleren?

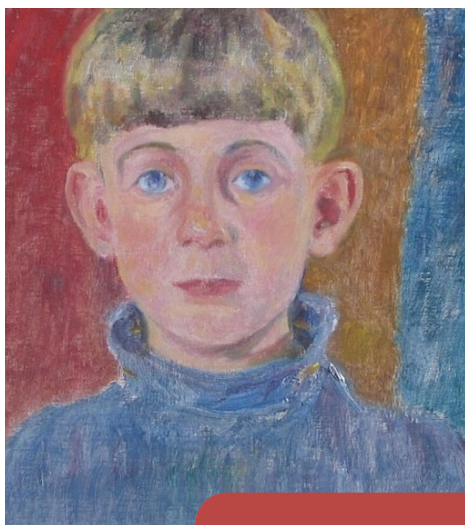
### Aktivitet:

#### Juletraditioner

Snak to og to om de traditioner/ting, I laver i juleferien. Tegn/skriv derefter om en af de ting, I plejer at gøre i juleferien.

#### Henrik Swane

Lad eleverne klippe billedet af Henrik Swane (kopiark 20) ud som et puslespil, derefter kan de bytte med sidemakkeren, og prøve at lægge den andens puslespil.



### I SKAL BRUGE:

Kopiark 20 - som findes på [morsjuleønske.dk](http://morsjuleønske.dk)  
under 16. december



## BAGGRUNDSVIDEN TIL LÆREREN

### Henrik Swane og Malergården

Henrik Swane (f. 1929) kommer af den berømte malerfamilie Swanerne. Han er søn af Sigurd og Agnete Swane. Forældrene bosatte sig i 1934 i Odsherred, hvor de opførte Malergården. Her boede de til deres død. Henrik havde to søstre, Hanne og Gerda, og alle tre søskende kom på kunstakademiets malerskole, men Henrik Swane gennemførte aldrig, for udlængslen var for stor, og han rejste i 1950 med den øvrige familie gennem Tyskland og Frankrig til Spanien og Portugal. Det blev den første af mange rejser til Spanien og Portugal for Henrik Swane.

Mens Sigurd Swane var meget optaget af religiøse motiver, var sønnen mere optaget af mennesker. Derfor valgte Henrik Swane i 1962 endegyldigt fotografiet som medie og lagde maleriet bag sig. Gennem årene er det blevet til tusindvis af fotografier fra Malergården, fra de årelange udlandsophold og fra begivenheder i København og det øvrige Danmark – fra statsministre over stuntshows til demonstranter og aktivister. Altid havde Henrik Swane mennesket i fokus.

Malergården blev overdraget til Odsherreds Kunstmuseum den 1. april 2004, efter Gerda Swanes død, og den åbnede som museum i 2005. Siden overtog Museum Vestsjælland stedet. Henrik Swane boede i en sidefløj indtil sin død i 2011, og han efterlod sig ingen arvinger.

Man kan på Malergårdens hjemmeside finde meget mere information og videoklip med bl.a. Henrik Swane, der fortæller om sit liv og sit barndomshjem.





# Mors juleønske

